

จุลสารวิจัย

ปีที่ ๒ ฉบับที่ ๓ เดือน พฤษภาคม พ.ศ. ๒๕๕๗

ภายในฉบับนี้:

บทบรรณาธิการ ๑

ทุนวิจัย/ทุนการศึกษา ๑

บทสังเคราะห์งานวิจัย ๒

ประวัติศาสตร์ท้องถิ่นใน
พื้นที่พรมแดนไทย-กัมพูชา
บริเวณปราสาทพระวิหาร:
ความสัมพันธ์ระหว่างคน
กับเส้นพรมแดน
โดย อ.พิพัฒน์ กระแจะจันทร์



บทบรรณาธิการ

จุลสารวิจัยฉบับนี้ ขอเสนอบทสังเคราะห์งานวิจัยที่มีคุณภาพและมีความสำคัญโดดเด่นชิ้นหนึ่ง คือ ผลงานของอาจารย์พิพัฒน์ กระแจะจันทร์ ที่ลงพื้นที่ศึกษาประวัติศาสตร์ท้องถิ่นในพื้นที่พรมแดนไทย-กัมพูชาบริเวณปราสาทพระวิหาร คุณูปการสำคัญที่สุดประการหนึ่งของงานวิจัยชิ้นนี้คงจะอยู่ที่การนำประเด็นร้อนทางสังคมและการเมืองระหว่างประเทศมาเป็นโจทย์วิจัย สิ่งทำงานวิจัยชิ้นนี้ส่งผลกระทบต่อเนื่องต่อสังคมไทย ต่อนักวิชาการไทย และต่อประชาชนคนไทย ก็คือการทำที่ตระหนักในความจริงว่าการเน้นแต่เพียงความรู้สึกที่เป็นปฏิกิริยาตอบสนองต่อกรณีความขัดแย้งที่เกิดขึ้นหรือถูกทำให้เกิดขึ้นนั้น เป็นความอ่อนไหวที่จะส่งผลกระทบต่อความเข้าใจอันดีต่อกันระหว่างประชาชนทั้งสองประเทศ ในทางกลับกัน สิ่งที่ผลงานชิ้นนี้นำเสนอ คือ ความพยายามที่จะเข้าถึงและเข้าใจปัญหา โดยการศึกษาค้นคว้า เก็บข้อมูลมาวิเคราะห์และสังเคราะห์อย่างเป็นระบบ ตามกระบวนการของการวิจัย ผลจากงานวิจัยดังกล่าวจึงนำไปสู่การสร้างความรู้ความเข้าใจที่จะเป็นประโยชน์ต่อการสร้างความปรองดองและการอยู่ร่วมกันโดยสันติ บนพื้นฐานข้อเท็จจริงอันพึงได้เป็นที่รับทราบในหมู่ประชาชนทั้งสองประเทศ งานวิจัยชิ้นนี้จึงเป็นตัวอย่างที่ดีที่สุดชิ้นหนึ่งสำหรับงานวิชาการที่มุ่งสร้างสรรค์การดำเนินชีวิตโดยใช้ปัญญาของคนในสังคมต่อไป

ทุนวิจัย/ทุนการศึกษา:

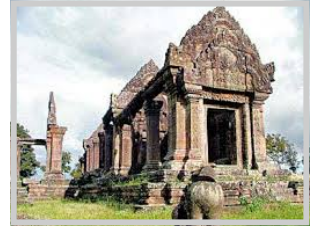
- ★ ทุนวิจัยทั่วไป/ทุนวิจัยสถาบัน/ทุนเขียนตำรา-เอกสารทางวิชาการ/ทุนนำเสนอผลงานทางวิชาการต่างประเทศ (ทุนคณะศิลปศาสตร์) หมดเขตวันอังคารที่ ๓๐ กันยายน ๒๕๕๗
 - ★ ทุนศึกษาต่อในระดับปริญญาเอก ณ สถาบันเทคโนโลยีแห่งเอเชีย (AIT) หมดเขตวันศุกร์ที่ ๒๓ พฤษภาคม ๒๕๕๗
- ดาวน์โหลดแบบฟอร์ม/ดูรายละเอียดเพิ่มเติมทางเว็บไซต์คณะศิลปศาสตร์
<http://www.arts.tu.ac.th/tuart/> หัวข้อทุนการศึกษาวิจัย หรือ ๐-๒๖๔๖-๕๒๒๓

บทสังเคราะห์งานวิจัย

ประวัติศาสตร์ท้องถิ่นในพื้นที่พรมแดนไทย-กัมพูชาบริเวณปราสาทพระวิหาร:

ความสัมพันธ์ระหว่างคนกับเส้นพรมแดน

โดย อาจารย์พิพัฒน์ กระแจะจันทร์



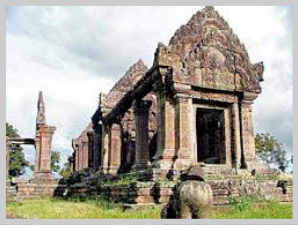
ภายหลังจากประเทศกัมพูชาได้เสนอต่อคณะกรรมการมรดกโลกให้ปราสาทพระวิหารขึ้นทะเบียนเป็นมรดกโลกในปี พ.ศ. ๒๕๕๐ นั้น ได้ก่อให้เกิดความเคลื่อนไหวทางการเมืองภายในไทยด้วยการประท้วงต่อประเทศกัมพูชา จนนำไปสู่ความรุนแรงในพื้นที่ชายแดนบริเวณ ชีวิตที่เคยเงียบสงบของชาวบ้านบริเวณนั้นต้องเปลี่ยนไป และยังถูกประณามจากคนบางกลุ่มว่าเป็นพวกเขมรชายชาติ บ้างกล่าวหาว่าอพยพมาบ้าง ทั้งๆ ที่ชาวเขมรที่ว่านั้นมีสัญชาติไทยโดยกำเนิด และตั้งถิ่นฐานมานานเกินร้อยปี

จากเหตุการณ์ข้างต้นจึงเป็นที่มาของการเริ่มต้นงานวิจัยประวัติศาสตร์ท้องถิ่นในพื้นที่พรมแดนไทย-กัมพูชาบริเวณปราสาทพระวิหาร โดยมีวัตถุประสงค์หลัก ๓ ประการคือ ประการแรก เพื่อศึกษาประวัติศาสตร์ท้องถิ่นบริเวณชายแดนไทย-กัมพูชาโดยเน้นไปที่ชุมชนบริเวณปราสาทพระวิหารและใกล้เคียง เพราะยังเป็นเรื่องที่ที่ไม่ได้มีการศึกษาอย่างจริงจังมาก่อน ประการที่สอง เพื่อศึกษาระบบเศรษฐกิจของชุมชนและหมู่บ้านในพื้นที่

ชายแดนบริเวณปราสาทพระวิหารและใกล้เคียง เพื่อให้เข้าใจการดำรงอยู่ของชุมชนบริเวณนั้น ประการสุดท้ายคือ เพื่อศึกษาความสัมพันธ์ระหว่างการเปลี่ยนแปลงรูปแบบและความหมายของพรมแดนไทย-กัมพูชากับการปรับตัวของกลุ่มคนและชุมชนบริเวณปราสาทพระวิหารและใกล้เคียง เพราะโดยมากงานศึกษาที่ผ่านมามักให้ความสำคัญกับเส้นพรมแดนเพียงอย่างเดียว โดยไม่ได้สนใจว่าคนที่อยู่บริเวณเส้นพรมแดนจะมีการรับรู้และปรับตัวอย่างไรต่อความหมายของเส้นพรมแดนที่ค่อยๆ เปลี่ยนไปในแต่ละช่วงเวลา

แนวทางการศึกษาในงานวิจัยนี้ใช้แนวคิดประวัติศาสตร์ท้องถิ่น โดยเน้นที่กลุ่มชาติพันธุ์เขมรที่อยู่ในประเทศไทยหรือที่คนท้องถิ่นเรียกตัวเองว่า “ขแมร์ลือ” (เขมรไทย) (ในขณะที่ชาวเขมรในเขตกัมพูชาจะถูกเรียกว่า “ขแมร์กรอม”) สาเหตุที่เลือกชาวเขมรเป็นกลุ่มประชากรหลักในการศึกษา เพราะเป็นกลุ่มประชากรหลักในพื้นที่และอาศัยมาอย่างยาวนาน หลักฐานที่ใช้ในการศึกษาเป็นการเป็นคั่นคว่าจากเอกสารทางประวัติศาสตร์ และการสัมภาษณ์





ส่วนบุคคลในหมู่บ้านต่างๆ เป็นจำนวน ๕๘ คน จาก ๑๘ หมู่บ้าน ในเขตตำบล เสาธงชัย ตำบลบึงมะลู ตำบลรุง ตำบลชำ ตำบลทุ่งใหญ่ ตำบลละลาย ตำบลเมือง และตำบลน้ำอ้อม ใช้ระยะเวลาในการ เก็บรวบรวมข้อมูล และเขียนรายงานจน แล้วเสร็จเป็นเวลา ๒ ปีเศษ ตกอยู่ใน ช่วงปี พ.ศ.๒๕๕๓-๒๕๕๖ โดยได้รับ ทุนสนับสนุนจากมหาวิทยาลัยธรรมศาสตร์

ผลจากการศึกษาประวัติศาสตร์ ท้องถิ่นในพื้นที่พรมแดนไทย-กัมพูชา บริเวณปราสาทพระวิหารอำเภอกันทรลักษ์ จังหวัดศรีสะเกษ มีประเด็นหลักที่ ค้นพบ ๓ ประการ ดังนี้

ประการแรก จากที่ได้ศึกษา ประวัติศาสตร์ของหมู่บ้านในตำบลต่างๆ ใกล้กับชายแดนไทย-กัมพูชาในเขต อำเภอกันทรลักษ์ จังหวัดศรีสะเกษ แสดงให้เห็นอย่างชัดเจนว่า หมู่บ้านบางแห่ง เป็นหมู่บ้านที่มีอายุเก่าแก่เกิน ๑๐๐ ปี ขึ้นไป ดังปรากฏในบันทึกการเดินทาง ของชาวฝรั่งเศสที่สำคัญคือของนายเอเจียน แอมอนิเย ที่สำรวจในพื้นที่บริเวณ อำเภอกันทรลักษ์-ปราสาทพระวิหารใน ปี พ.ศ.๒๔๖๖ นั้นย่อมแสดงว่าหมู่บ้าน ในเขตนี้มีชาวเขมรตั้งถิ่นฐานมานาน มากแล้ว และตามประวัติของหมู่บ้าน เองกล่าวว่าหมู่บ้านบึงมะลูตั้งมาแล้ว ตั้งแต่ พ.ศ.๒๓๗๐ หลักฐานทั้งสองนี้ ย่อมแสดงให้เห็นได้ชัดว่าชาวเขมร ในไทยในหลายหมู่บ้านเป็นคนเก่าแก่



และอยู่มาก่อนการกำเนิดเส้นพรมแดน ของรัฐชาติ จากการสำรวจมีหลาย หมู่บ้านที่ตั้งมานานมากเช่น บ้านด่าน เป็นหมู่บ้านที่อาจตั้งมาตั้งแต่ พ.ศ.๒๓๘๕ บ้านรุงตั้งมาแล้วตั้งแต่ พ.ศ.๒๓๐๒ บ้านทุ่งยาวตั้งมาก่อน พ.ศ.๒๔๖๖ บ้านละลายตั้งมาตั้งแต่ พ.ศ.๒๔๒๐ เป็นต้น

จากข้อมูลข้างต้น ต้องไม่ลืม ด้วยว่า ตัวเลขอายุการตั้งหมู่บ้านข้างต้น แค่สะท้อนถึงการเกิดขึ้นของชุมชนอย่าง เป็นทางการเท่านั้น เพราะพื้นที่บริเวณ ต้องมีคนอยู่อาศัยมาก่อนหน้านั้นแล้ว อย่างแน่นอน เห็นได้จากถ้ำย้อนกลับขึ้นไปอีกเกือบ ๗๐๐-๘๐๐ ปี จารึกปราสาท พระวิหารได้พูดถึงชุมชนขนาดใหญ่ที่อยู่ โดยรอบแล้ว ซึ่งประกอบด้วยชาวเขมร และชาวกูย คนเหล่านั้นคงไม่ได้หายไปไหน แต่คงมีการเคลื่อนย้ายไปๆ มาๆ บริเวณ แถบอำเภอกันทรลักษ์ เพราะประวัติ หมู่บ้านหลายแห่งเช่น บ้านบึงมะลู เองก็ แสดงให้เห็นแล้วว่าในสมัยก่อนการย้าย หมู่บ้านมักเกิดขึ้นอยู่บ่อยครั้ง โดยมี สาเหตุหลักมาจากโรครระบาด หรือมี ประชากรเพิ่มมากขึ้นจนไม่มีที่ปลูกบ้าน เพียงพอ เป็นต้น

จะเห็นได้ว่า ชาวเขมรในไทย เป็นกลุ่มชนดั้งเดิมที่อาศัยในพื้นที่ พรมแดนไทย-กัมพูชามาช้านานมากกว่า ๑๕๐ ปี แต่ความเข้าใจของสังคมไทย และแนวคิดของรัฐชาติที่เน้นความ

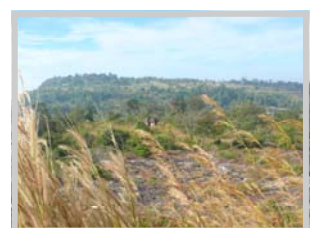
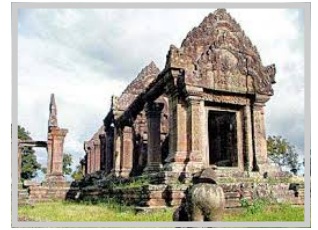
เอกภาพของกลุ่มคนได้สร้างความเป็น
อื่นให้กับชาวเขมรในไทยจนถูกมองว่า
เป็นผู้อพยพเข้ามาใหม่ หลักฐานที่เห็น
ได้ชัดคือในหลักฐานเอกสารและ
ประวัติศาสตร์บอกเล่าของชุมชน

ประการที่สอง ชาวเขมรใน
พื้นที่พรมแดนเป็นกลุ่มคนที่มีบทบาท
การค้าข้ามพรมแดนนับตั้งแต่สมัย
โบราณ โดยมีเกลือ ของป่า เนื้อสัตว์
และปลาร้าเหนียว เป็นสินค้าหลัก แต่
ภายหลังทศวรรษ ๒๕๐๐ เมื่อพรมแดน
ข้ามได้ยากขึ้น จากกรณีคดีใน
พ.ศ.๒๕๐๕ ทำให้การค้าข้ามพรมแดน
ค่อยๆ หดบทบาทไป ประกอบกับการ
เปลี่ยนแปลงเศรษฐกิจภายในอำเภอกัน
ทรลักษณ์และประเทศไทยได้ผลักดัน
ให้ชาวเขมรไม่มีเวลามากพอที่จะทำ
การค้าข้ามพรมแดนอีก กิจกรรมการค้านี้
จึงได้เลิกไปและชาวบ้านได้ปรับตัวด้วย
การทำเกษตรเชิงพาณิชย์ทดแทน
อย่างไรก็ดี การค้าข้ามพรมแดนใน
สมัยก่อนนั่นเองที่ทำให้ชาวเขมรในไทย
มีการติดต่อในเชิงสังคม วัฒนธรรม และ
สายสัมพันธ์ทางเครือญาติกับชาวเขมร
ในเขตเมืองจอมกระสานต์ ประเทศ
กัมพูชาจนถึงทุกวันนี้

ประการที่สาม เท่าที่ผ่านมา
การศึกษาเกี่ยวกับพรมแดนไทย-กัมพูชา
บริเวณมุ่งเน้นไปที่การถกเถียงปัญหา
การแบ่งพรมแดน ระหว่างสยามกับ
ฝรั่งเศส และคดี รวมถึงลัทธิชาตินิยม

ที่ทำให้เกิดปัญหาระหว่างไทยกับ
กัมพูชา เช่นในงานของกลุ่มชาวนุรักษ์
เกษตรศิริ เป็นต้น อย่างไรก็ตาม ยังไม่มี
งานศึกษาที่ศึกษาถึงความสัมพันธ์
ระหว่างพัฒนาการของเส้นพรมแดนที่
ค่อยๆ ก่อรูปขึ้นในแต่ละช่วงเวลาได้
ส่งผลกระทบต่อการใช้ชีวิตของ
ชาวบ้านที่ต้องอาศัยอยู่ในพื้นที่ใกล้กับ
พรมแดน และชาวบ้านมีการปรับตัว
อย่างไรบ้าง

ผลจากการศึกษาของโครงการ
วิจัยนี้พบว่า ก่อนหน้าที่พรมแดนรัฐชาติ
จะเกิดขึ้นในสมัยรัชกาลที่ ๕ ชาวเขมรสูง
กับเขมรต่ำต่างรับรู้ถึงขอบเขตของ
พรมแดนธรรมชาติคือแนวหน้าผาของ
ภูเขาพนมดงรัก ชาวบ้านใช้ช่องเขาเดิน
ทางผ่านเข้าออก โดยมีช่องตาเฒ่า และ
ช่องโงยเป็นช่องเขาหลักในการเดินทาง
ติดต่อระหว่างกัน เพราะเป็นช่องเขา
ขนาดใหญ่สามารถเดินทางขึ้นลงได้ง่าย
ที่ช่องเขาและภูเขาบางลูกชาวบ้านถือว่าเป็น
พื้นที่ศักดิ์สิทธิ์ด้วย ดังเห็นได้จาก
การตั้งรูปเคารพ กองหิน และการตั้งชื่อ
ช่องเขาและภูเขาด้วยชื่อของคนตาย
หรือคนที่ตั้งหมู่บ้าน เป็นต้น พรมแดน
ในลักษณะนี้ไม่มีขอบเขตแน่นอน ต่าง
ฝ่ายต่างรับรู้ตามประสบการณ์จริงทาง
ภูมิศาสตร์และขนาดของพรมแดนก็เป็น
พื้นที่ที่ปกคลุมไปด้วยรัศมีของความ
ศักดิ์สิทธิ์ ซึ่งไม่สามารถหาขอบเขตได้
ชัดเจน



ภูเขาพนมดงเร็กซึ่งเป็นที่ตั้ง
ของปราสาทพระวิหาร



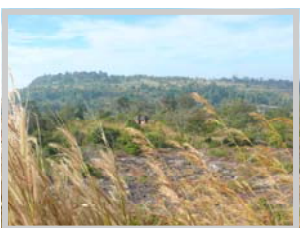
เมื่อฝรั่งเศสปกครองกัมพูชาเป็นรัฐในอารักขา ได้มีนักบริหารอาณานิคมชาวฝรั่งเศสได้เดินทางไปสำรวจ ไม่ว่าจะเป็นฟรานซิส การ์นิเยร์ ที่เดินทางไปเมื่อปี ค.ศ.๑๘๖๗ คนที่สองคือ เอเจียน แอมอนิเย ที่เดินทางไปเมื่อราวปี ค.ศ.๑๘๘๒-๓ และคนที่สามคือ ลูเนต์ เดอ ลาซงกุยแยร์ ที่เดินทางไปเมื่อราวปี ค.ศ.๑๙๐๑-๑๙๐๖ นอกจากนี้ยังมีชนชั้นนำสยามที่เดินทางไปในช่วงของการปักปันเขตแดนที่สำคัญคือพระเจ้าบรมวงศ์เธอฯ กรมหลวงสรรพสิทธิประสงค์ ที่เดินทางไปเมื่อ พ.ศ.๒๔๔๓ (ค.ศ.๑๙๐๐) หรือ ๔ ปีก่อนทำหนังสือสัญญาระหว่างกรุงสยามกับกรุงฝรั่งเศส ใน พ.ศ.๒๔๔๗ เพื่อแบ่งปันเขตแดน โดยทั้งหมดมีเป้าหมายหลักเพื่อสำรวจและปักปันเขตแดนทั้งสิ้น ซึ่งภายหลังจากการสำรวจโดยกลุ่มบุคคลดังกล่าวนั่นเอง สยามกับฝรั่งเศสต่างดำเนินการปักปันเขตแดนด้วยเครื่องมือวัดทางภูมิศาสตร์สมัยใหม่ และกำหนดเส้นพรมแดนด้วยการใช้สันปันน้ำเป็นตัวแบ่งพรมแดน แต่ปัญหาที่สืบเนื่องมาจนถึงปัจจุบันก็คือ พรมแดนบริเวณกลับไม่ใช้หลักการตามสนธิสัญญาด้วยการใช้สันปันน้ำแต่ใช้การลากเส้นพรมแดนบนแผนที่เพื่อให้ได้ตัวเอาไว้ในเขตแดนของกัมพูชาในอารักขาฝรั่งเศส

ถึงอย่างนั้น ในการรับรู้ของชนชั้นนำสยามและชาวเขมรที่อยู่ใกล้กับถือว่าเป็นของสยาม/ไทย ดังเห็นได้จากกรณี

ในปี พ.ศ.๒๔๗๒ ที่สมเด็จพระยาตำราจราชานุภาพได้เสด็จเยี่ยมชมชาวบ้านจำนวนมากได้ถูกเกณฑ์ไปทำพลับพลา และถากถางพื้นที่บริเวณ โดยไม่จำเป็นต้องขออนุญาตจากทางฝรั่งเศส แต่ในสมัยนั้นสถานการณ์ก็ไม่ได้รุนแรง เพราะชาวบ้านยังคงสามารถเดินทางข้ามพรมแดนได้ตามปกติ

จนกระทั่งในสมัยของจอมพล ป.พิบูลสงครามเป็นต้นมาที่ได้มีการสร้างสำนึกของการเป็นเจ้าของดินแดนและให้เกิดขึ้นด้วยแนวคิดชาตินิยม ทำให้มีการโฆษณาประชาสัมพันธ์ ปลุกจิตสำนึกชาตินิยม และการสร้างสำนึกเรื่องรัฐประชาชาติ เห็นได้จากการจัดพิมพ์หนังสือเกี่ยวกับปราสาทพระวิหารขึ้นมา และยังได้มีการส่งคนไปเฝ้าปราสาทพระวิหาร โดยบุคคลที่ทางการและชาวบ้านรู้จักดีคือ ขุนศรี ขุขันธเขต ซึ่งสะท้อนสำนึกว่าไทยมองว่าปราสาทพระวิหารเป็นของไทยอย่างไม่มีข้อสงสัย

ด้วยสำนึกการเป็นเจ้าของดินแดนที่สร้างขึ้นในสมัยจอมพล ป.พิบูลสงครามนั่นเอง เมื่อกัมพูชายื่นฟ้องต่อศาลโลกในปี พ.ศ.๒๕๐๑ จนถึงการตัดสินคดีในปี พ.ศ.๒๕๐๕ นั้นเองที่ประชาชนชาวไทยจำนวนมากออกมาเดินขบวนประท้วงคัดค้านกัมพูชาอย่างหนักในตัวเมืองศรีสะเกษถึงขั้นมีการลั่นเลื่อย



ภูเขาพนมดงเร็กซึ่งเป็นที่ตั้งของปราสาทพระวิหาร

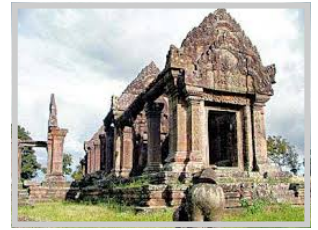
ประท้วง ส่วนในตัวเมืองกันทรลักษ์ได้มีการตั้งกล่องรับบริจาคเงินคนละ ๑ บาท เพื่อนำไปใช้ในการสู้คดี และมีการเดินขบวนกันบ้าง ต่างจากชาวบ้านที่เป็นชาวเขมรตามแนวชายแดนที่ไม่ได้ประท้วงต่อต้าน ทั้งนี้คงเป็นเพราะด้วยลักษณะแบบทวีตลักษณะคือมีทั้งความเป็นไทยในทางสัญชาติและมีความเป็นเขมรในทางชาติพันธุ์ทำให้ไม่สามารถตัดสินได้ว่า จะเลือกข้างใครได้ และการประท้วงย่อมส่งผลกระทบต่อชาวบ้านในพื้นที่ตามแนวชายแดนโดยตรง

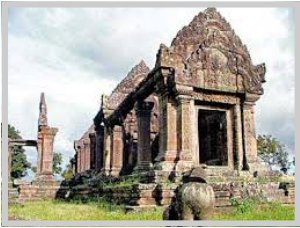
อย่างไรก็ตาม นับตั้งแต่เกิดคดีปราสาทเขาพระวิหาร และหลังจากนั้นต่อมา ชาวบ้านเริ่มเดินทางไปยังเขตประเทศกัมพูชาลดน้อยลง เพราะถูกสั่งห้ามจากทางการ และมีการปิดพรมแดนระหว่างประเทศ ซึ่งได้ค่อยๆ ก่อความรู้สึกถึงการกระทำผิดกฎหมายให้กับชาวบ้านที่เดินทางข้ามพรมแดนอย่างชัดเจน การเดินทางข้ามพรมแดนก็ยังคงมีอยู่บ้างแต่ลดน้อยลงไปมาก อีกทั้งสินค้าประเภทของป่าเนื้อสัตว์ก็ไม่เป็นที่ต้องการของตลาดอีก ทำให้ชาวบ้านหันไปทำอาชีพอื่นที่ละน้อยๆ คือการทำเกษตรเชิงพาณิชย์ โดยเป็นการเลียนแบบคนไทยอีสานที่อพยพเข้ามาใหม่

แต่แล้วนับตั้งแต่ช่วงทศวรรษ ๒๕๑๐-๒๕๒๐ พื้นที่พรมแดนได้เปลี่ยน

ความหมายไปอีกชั้นคือเป็นพื้นที่อันตราย ด้วยเป็นเพราะสถานการณ์คอมมิวนิสต์ที่มีการเคลื่อนไหวตามแนวชายแดนไทย-กัมพูชาในเขตจังหวัดศรีสะเกษ และการก้าวขึ้นมาใช้อำนาจของเขมรแดงระหว่าง พ.ศ.๒๕๑๘-๒๕๒๒ ยิ่งทำให้พื้นที่พรมแดนเต็มไปด้วยอันตรายทั้งจากทหารเขมรและกับดักระเบิดจำนวนมาก ชาวบ้านหลายคนขาด ขาด บางคนไม่กล้าเดินทางข้ามพรมแดนอีกเพราะอาจต้องสงสัยว่าเป็นคอมมิวนิสต์ได้ ในเวลานั้นพื้นที่พรมแดนจึงลักษณะที่เข้มงวดและแข็งกร้าวมากขึ้น จนกระทบต่อวิถีชีวิตของชาวบ้านอย่างชัดเจน โดยเป็นช่วงที่ชาวบ้านไม่กล้าเดินทางข้ามพรมแดนอีกไม่ว่าจะเพื่อไปทำการค้า หาของป่า หรือการเดินทางไปเยี่ยมเครือญาติในเขตประเทศกัมพูชา

พรมแดนที่มีลักษณะไม่เป็นมิตรต่อการอยู่อาศัยของชาวบ้านได้เริ่มผ่อนคลายลงเมื่อราวทศวรรษ ๒๕๔๐ เมื่อรัฐบาลไทย-กัมพูชาตกลงเปิดเป็นแหล่งท่องเที่ยว และในปี พ.ศ.๒๕๔๕ ได้มีการจัดทำโครงการสำรวจและจัดทำหลักเขตแดนไทย-กัมพูชาทางบก ซึ่งสะท้อนถึงความต้องการให้พื้นที่พรมแดนสามารถเดินทางผ่านได้ง่ายขึ้นเพื่อผลประโยชน์ทางด้านเศรษฐกิจ แต่หลังจากนั้นไม่นานในปี พ.ศ.๒๕๕๑ ซึ่งเป็นปีเดียวกับที่มีการประกาศประสาท





พระวิหารเป็นมรดกโลกได้มีการเดิน
ประท้วงของกลุ่มพันธมิตรเพื่อ
ประชาธิปไตย ซึ่งเป็นหนึ่งในชนวนที่
ส่งผลทำให้สถานการณ์ในพื้นที่ชายแดน
ไทย-กัมพูชาเลวร้ายลงจนถึงทุกวันนี้ แต่
นั้นก็สะท้อนให้เห็นถึงปมปัญหาทาง
ประวัติศาสตร์ของชาติและคนไทยได้
เป็นอย่างดี

สุดท้ายนี้ ปัญหาของความไม่
เข้าใจการก่อกำเนตของประเทศไทย และการ
ผูกติดความหมายของชาติเข้ากับชน
ชาติ/ชาติพันธุ์ใดชาติพันธุ์หนึ่งทำให้คน
ในสังคมจำนวนมากเข้าใจผิดไปว่ากลุ่ม
คนอื่นที่ไม่ใช่คนไทยอพยพเข้ามาที่หลัง
ข้าง หรือไม่จงรักภักดีต่อชาติเพราะ
ไม่ใช่คนไทย ความเข้าใจผิดเช่นนี้อาจ
แก้ไขได้ด้วยการใช้ความรู้ทาง
ประวัติศาสตร์มาเป็นเครื่องมืออย่าง
หนึ่งในการพิสูจน์และยืนยันถึงการดำรง
อยู่ของชุมชนชาวเขมรในประเทศไทยได้อยู่บ้าง
แต่สิ่งสำคัญที่สุดคือสังคมไทยต้องเข้าใจ
ประเด็นเรื่องความหลากหลายทางชาติ
พันธุ์และการก่อกำเนตขึ้นของประเทศไทยจึง
จะสามารถแก้ไขปัญหามายาคติเช่นนั้นได้



โรงเรียนภูมิซรอลวิทยา หลังจากโดนระเบิดยิงถล่ม
อันเป็นผลมาจากความขัดแย้งระหว่างไทย-กัมพูชา



ผู้วิจัยกำลังสัมภาษณ์ชาวไทยเขมร
ที่หมู่บ้านภูมิซรอล จ.ศรีสะเกษ



สำรวจปราสาทโดนตวลกับทหารไทย